



Professional

GOP 18V-34

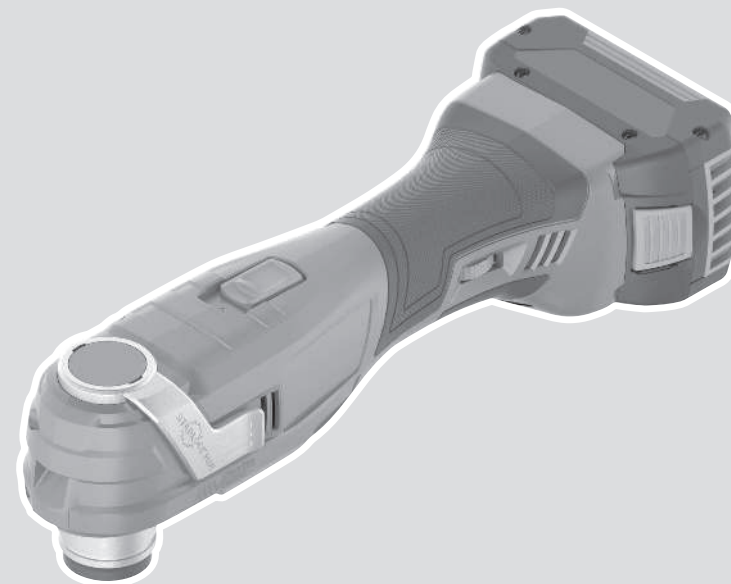
Robert Bosch Power Tools GmbH
70538 Stuttgart
GERMANY

www.bosch-pt.com

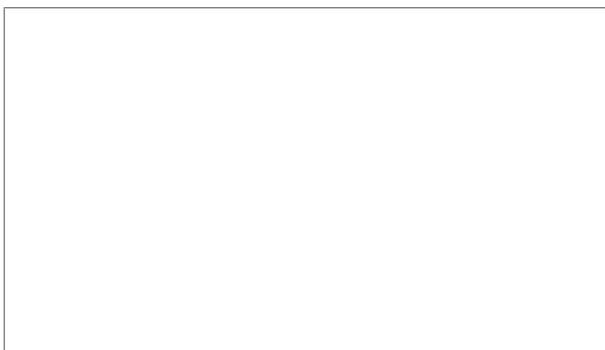
1 609 92A 8RE (2026.04) T / 23



1 609 92A 8RE



ru Оригинальное руководство по
эксплуатации







A

Русский

Только для стран Евразийского экономического союза (Таможенного союза)

В состав эксплуатационных документов, предусмотренных изготовителем для продукции, могут входить настоящее руководство по эксплуатации, а также приложения. Информация о подтверждении соответствия содержится в приложении.

Информация о стране происхождения указана на корпусе изделия и в приложении.

Дата изготовления указана на последней странице обложки Руководства.

Контактная информация относительно импортера содержится на упаковке.

Срок службы изделия

Срок службы изделия составляет 7 лет. Не рекомендуется к эксплуатации по истечении 5 лет хранения с даты изготовления без предварительной проверки (дату изготовления см. на этикетке).

Указанный срок службы действителен при соблюдении потребителем требований настоящего руководства.

Перечень критических отказов

- не использовать при сильном искрении
- не использовать при появлении сильной вибрации
- не использовать с перебитым или оголённым электрическим кабелем
- не использовать при появлении дыма непосредственно из корпуса изделия

Возможные ошибочные действия персонала

- не использовать с поврежденной рукояткой или поврежденным защитным кожухом
- не использовать на открытом пространстве во время дождя
- не включать при попадании воды в корпус

Критерии предельных состояний

- перетёрт или повреждён электрический кабель
- поврежден корпус изделия

Тип и периодичность технического обслуживания

- Рекомендуется очистить инструмент от пыли после каждого использования.

Хранение

- необходимо хранить в сухом месте
- необходимо хранить вдали от источников повышенных температур и воздействия солнечных лучей
- при хранении необходимо избегать резкого перепада температур
- хранение без упаковки не допускается
- подробные требования к условиям хранения смотрите в ГОСТ 15150-69 (Условие 1)

- Хранить в упаковке предприятия – изготовителя в складских помещениях при температуре окружающей среды от +5 до +40 °С. Относительная влажность воздуха не должна превышать 80 %.

Транспортировка

- категорически не допускается падение и любые механические воздействия на упаковку при транспортировке
- при разгрузке/погрузке не допускается использование любого вида техники, работающей по принципу зажима упаковки
- подробные требования к условиям транспортировки смотрите в ГОСТ 15150-69 (Условие 5)
- Транспортировать при температуре окружающей среды от –50 °С до +50 °С. Относительная влажность воздуха не должна превышать 100 %.

Указания по технике безопасности

Общие указания по технике безопасности для электроинструментов

⚠ ПРЕДУПРЕЖДЕНИЕ

Прочитайте все указания по технике безопасности, инструкции, иллюстрации и спецификации,

предоставленные вместе с настоящим электроинструментом. Несоблюдение каких-либо из указанных ниже инструкций может стать причиной поражения электрическим током, пожара и/или тяжелых травм.

Сохраняйте эти инструкции и указания для будущего использования.

Использованное в настоящих инструкциях и указаниях понятие «электроинструмент» распространяется на электроинструмент с питанием от сети (с сетевым шнуром) и на аккумуляторный электроинструмент (без сетевого шнура).

Безопасность рабочего места

- ▶ **Содержите рабочее место в чистоте и хорошо освещенным.** Беспорядок или неосвещенные участки рабочего места могут привести к несчастным случаям.
- ▶ **Не работайте с электроинструментами во взрывоопасной атмосфере, напр., содержащей горючие жидкости, воспламеняющиеся газы или пыль.** Электроинструменты искрят, что может привести к воспламенению пыли или паров.
- ▶ **Во время работы с электроинструментом не допускайте близко к Вашему рабочему месту детей и посторонних лиц.** Отвлечшись, Вы можете потерять контроль над электроинструментом.
- ▶ Оборудование предназначено для работы в бытовых условиях, коммерческих зонах и общественных местах, производственных зонах с малым электропотреблением, без воздействия вредных и опасных производственных факторов. Оборудование предназначено для эксплуатации без постоянного присутствия обслуживающего персонала.

Электробезопасность

- ▶ **Защищайте электроинструмент от дождя и сырости.** Проникновение воды в электроинструмент повышает риск поражения электротоком.

Безопасность людей

- ▶ **Будьте внимательны, следите за тем, что делаете, и продуманно начинайте работу с электроинструментом. Не пользуйтесь электроинструментом в усталом состоянии или под воздействием наркотиков, алкоголя или лекарственных средств.** Один момент невнимательности при работе с электроинструментом может привести к серьезным травмам.
- ▶ **Применяйте средства индивидуальной защиты. Всегда носите защитные очки.** Использование средств индивидуальной защиты, как то: защитной маски, обуви на нескользящей подошве, защитного шлема или средств защиты органов слуха, в зависимости от вида работы с электроинструментом снижает риск получения травм.
- ▶ **Предотвращайте непреднамеренное включение электроинструмента. Перед тем как подключить электроинструмент к сети и/или к аккумулятору, поднять или переносить электроинструмент, убедитесь, что он выключен.** Удержание пальца на выключателе при транспортировке электроинструмента и подключение к сети питания включенного электроинструмента чревато несчастными случаями.
- ▶ **Убирайте установочный инструмент или гаечные ключи до включения электроинструмента.** Инструмент или ключ, находящийся во вращающейся части электроинструмента, может привести к травмам.
- ▶ **Не принимайте неестественное положение корпуса тела. Всегда занимайте устойчивое положение и сохраняйте равновесие.** Благодаря этому Вы можете лучше контролировать электроинструмент в неожиданных ситуациях.
- ▶ **Носите подходящую рабочую одежду. Не носите широкую одежду и украшения. Держите волосы и одежду вдали от подвижных деталей.** Широкая одежда, украшения или длинные волосы могут быть затянуты вращающимися частями.
- ▶ **При наличии возможности установки пылеотсасывающих и пылесборных устройств проверяйте их присоединение и правильное использование.** Применение пылесоса может снизить опасность, создаваемую пылью.
- ▶ **Хорошее знание электроинструментов, полученное в результате частого их использования, не должно приводить к самоуверенности и игнорированию техники безопасности обращения с электроинструментами.** Одно небрежное действие за долю секунды может привести к серьезным травмам.
- ▶ **ВНИМАНИЕ!** В случае возникновения перебора в работе электроинструмента вследствие полного или частичного прекращения энергоснабжения или повреждения цепи управления энергоснабжением устано-

вите выключатель в положение Выкл., убедившись, что он не заблокирован (при его наличии). Отключите сетевую вилку от розетки или отсоедините съёмный аккумулятор. Этим предотвращается неконтролируемый повторный запуск.

- ▶ **Квалифицированный персонал** в соответствии с настоящим руководством подразумевает лиц, которые знакомы с регулировкой, монтажом, вводом эксплуатацию обслуживанием электроинструмента.
- ▶ **К работе с электроинструментом допускаются лица** не моложе 18 лет, изучившие техническое описание, инструкцию по эксплуатации и правила безопасности.
- ▶ **Изделие не предназначено для использования** лицами (включая детей) с пониженными физическими, чувственными или умственными способностями или при отсутствии у них жизненного опыта или знаний, если они не находятся под контролем или не проинструктированы об использовании электроинструмента лицом, ответственным за их безопасность.

Применение электроинструмента и обращение с ним

- ▶ **Не перегружайте электроинструмент. Используйте для работы соответствующий специальный электроинструмент.** С подходящим электроинструментом Вы работаете лучше и надежнее в указанном диапазоне мощности.
- ▶ **Не работайте с электроинструментом при неисправном выключателе.** Электроинструмент, который не поддается включению или выключению, опасен и должен быть отремонтирован.
- ▶ **Перед тем как настраивать электроинструмент, заменять принадлежности или убирать электроинструмент на хранение, отключите штепсельную вилку от розетки сети и/или выньте, если это возможно, аккумулятор.** Эта мера предосторожности предотвращает непреднамеренное включение электроинструмента.
- ▶ **Храните электроинструменты в недоступном для детей месте. Не разрешайте пользоваться электроинструментом лицам, которые не знакомы с ним или не читали настоящих инструкций.** Электроинструменты опасны в руках неопытных лиц.
- ▶ **Тщательно ухаживайте за электроинструментом и принадлежностями. Проверяйте безупречную функцию и ход движущихся частей электроинструмента, отсутствие поломок или повреждений, отрицательно влияющих на функцию электроинструмента. Поврежденные части должны быть отремонтированы до использования электроинструмента.** Плохое обслуживание электроинструментов является причиной большого числа несчастных случаев.
- ▶ **Держите режущий инструмент в заточенном и чистом состоянии.** Заботливо ухоженные режущие инструменты с острыми режущими кромками режут легче и их легче вести.

- ▶ **Применяйте электроинструмент, принадлежности, рабочие инструменты и т. п. в соответствии с настоящими инструкциями. Учитывайте при этом рабочие условия и выполняемую работу.** Использование электроинструментов для непредусмотренных работ может привести к опасным ситуациям.
- ▶ **Держите ручки и поверхности захвата сухими и чистыми, следите чтобы на них чтобы на них не было жидкой или консистентной смазки.** Скользкие ручки и поверхности захвата препятствуют безопасному обращению с инструментом и не дают надежно контролировать его в непредвиденных ситуациях.

Применение и обслуживание аккумуляторного инструмента

- ▶ **Заряжайте аккумуляторы только в зарядных устройствах, рекомендуемых изготовителем.** Зарядное устройство, предусмотренное для определенного вида аккумуляторов, может привести к пожарной опасности при использовании его с другими аккумуляторами.
- ▶ **Применяйте в электроинструментах только предусмотренные для этого аккумуляторы.** Использование других аккумуляторов может привести к травмам и пожарной опасности.
- ▶ **Защищайте неиспользуемый аккумулятор от канцелярских скрепок, монет, ключей, гвоздей, винтов и других маленьких металлических предметов, которые могут закоротить полюса.** Короткое замыкание полюсов аккумулятора может привести к ожогам или пожару.
- ▶ **При неправильном использовании из аккумулятора может потечь жидкость. Избегайте соприкосновения с ней. При случайном контакте промойте соответствующее место водой. Если эта жидкость попадет в глаза, то дополнительно обратитесь к врачу.** Вытекающая аккумуляторная жидкость может привести к раздражению кожи или к ожогам.
- ▶ **Не используйте поврежденные или измененные аккумуляторы или инструменты.** Поврежденные или измененные аккумуляторы могут повести себя непредсказуемо, что может привести к возгоранию, взрыву или риску получения травмы.
- ▶ **Не кладите аккумулятор или инструмент в огонь и не подвергайте их воздействию высоких температур.** Огонь или температура выше 130 °C могут привести к взрыву.
- ▶ **Выполняйте все инструкции по зарядке и не заряжайте аккумулятор или инструмент при температуре, выходящей за указанный в инструкции диапазон.** Неправильная зарядка или зарядка при температурах, выходящих за указанный диапазон, могут повредить батарею и повысить риск возгорания.

Сервис

- ▶ **Ремонт электроинструмента должен выполняться только квалифицированным персоналом и только с**

применением оригинальных запасных частей. Этим обеспечивается безопасность электроинструмента.

- ▶ **Никогда не обслуживайте поврежденные аккумуляторы.** Обслуживать аккумуляторы разрешается только производителю или авторизованной сервисной организации.

Указания по технике безопасности для многофункциональных резаков

- ▶ **При выполнении работ, при которых рабочий инструмент может задеть скрытую электропроводку, держите инструмент за изолированные поверхности.** Контакт с находящейся под напряжением проводкой может зарядить металлические части электроинструмента и привести к удару электрическим током.
- ▶ **Закрепите обрабатываемую заготовку на стабильном основании с помощью зажимов или иным удобным способом.** Удерживанием обрабатываемой заготовки в руке или прижим ее к себе не обеспечивается ее стабильное удержание, и она может выйти из-под контроля.
- ▶ **Используйте электроинструмент только для сухого шлифования.** Проникновение воды в электроинструмент повышает риск поражения электротоком.
- ▶ **Внимание: опасность возгорания! Избегайте перегрева шлифуемой поверхности и шлифмашины. Перед перерывами в работе всегда опорожняйте контейнер для пыли.** Шлифовальная пыль в мешке для сбора пыли или фильтре пылесоса может самовоспламениться при неблагоприятных условиях, например, от искр, образующихся во время шлифования металлов. Особенная опасность возникает, когда пыль от шлифования смешивается с остатками лака, полиуретана или других химикатов, а шлифуемая поверхность нагрелась от длительных работ.
- ▶ **Не подставляйте руки в зону пиления. Не подставляйте руки под заготовку.** При контакте с пыльным полотном возникает опасность травмирования.
- ▶ **Регулярно прочищайте вентиляционные щели электроинструмента.** Вентилятор двигателя затягивает пыль в корпус, и большое скопление металлической пыли может привести к электрической опасности.
- ▶ **Используйте соответствующие металлоискатели для нахождения спрятанных в стене труб или проводки или обращайтесь за справкой в местное коммунальное предприятие.** Контакт с электропроводкой может привести к пожару и поражению электротоком. Повреждение газопровода может привести к взрыву. Повреждение водопровода ведет к нанесению материального ущерба.
- ▶ **Крепко держите электроинструмент во время работы двумя руками и следите за устойчивым положением тела.** Двумя руками Вы можете более надежно вести электроинструмент.

- ▶ **При смене сменных рабочих инструментов одевайте защитные перчатки.** При длительном использовании осанка нагревается.
- ▶ **Не обрабатывайте обрабатываемую поверхность жидкостями, содержащими растворители.** При нагреве материалов при скреблении могут возникнуть ядовитые газы.
- ▶ **При работе со скребком и ножом проявляйте особую осторожность.** Рабочие инструменты очень острые, существует опасность травм.
- ▶ **При повреждении и ненадлежащем использовании аккумулятора может выделяться газ. Аккумулятор может возгораться или взрываться.** Обеспечьте приток свежего воздуха и при возникновении жалоб обратитесь к врачу. Газы могут вызвать раздражение дыхательных путей.
- ▶ **Не вносите конструктивных изменений в аккумулятор и не открывайте его.** При этом возникает опасность короткого замыкания.
- ▶ **Острыми предметами, как напр., гвоздем или отверткой, а также внешним силовым воздействием можно повредить аккумуляторную батарею.** Это может привести к внутреннему короткому замыканию, возгоранию с задымлением, взрыву или перегреву аккумуляторной батареи.
- ▶ **Используйте аккумулятор только в изделиях изготовителя.** Только так аккумулятор защищен от опасной перегрузки.



Защищайте аккумуляторную батарею от высоких температур, напр., от длительного нагревания на солнце, от огня, грязи, воды и влаги. Существует опасность взрыва и короткого замыкания.



Описание продукта и услуг



Прочтите все указания и инструкции по технике безопасности. Несоблюдение указаний по технике безопасности и инструкций может привести к поражению электрическим током, пожару и/или тяжелым травмам.

Пожалуйста, соблюдайте иллюстрации в начале руководства по эксплуатации.

Применение по назначению

Электроинструмент предназначен для распиливания и разрезания древесных материалов, пластмассы, гипса, цветных металлов и крепежных элементов (напр., гвоздей, скрепок). Помимо этого, он подходит для обработки настенной плитки, удаления швов, а также сухого шлифования и шпательных небольших поверхностей. Он в особой степени пригоден для работ вблизи края и заподлицо. Этот электроинструмент разрешается эксплуатировать исключительно с принадлежностями Bosch.

Изображенные компоненты

Нумерация представленных компонентов относится к изображению электроинструмента на странице с иллюстрациями.

- (1) Рукоятка (с изолированной поверхностью)
- (2) Выключатель
- (3) Аккумулятор^{a)}
- (4) Кнопка разблокировки аккумулятора^{a)}
- (5) Вентиляционные прорези
- (6) Регулировочное колесико предварительного выбора частоты колебаний
- (7) Рычаг Starlock для разблокировки инструмента
- (8) Патрон
- (9) Подсветка
- (10) Ограничитель глубины^{a)}
- (11) Зажимной рычаг ограничителя глубины^{a)}
- (12) Погружное пыльное полотно^{a)}
- (13) Устройство пылеудаления без подключения системы Click & Clean^{a)}
- (14) Устройство пылеудаления с разъемом Click & Clean^{a)}
- (15) Опорная пластина^{a)}
- (16) Шлифовальный лист^{a)}
- (17) Зажимной рычаг устройства пылеудаления^{a)}
- (18) Патрубок^{a)}
- (19) Адаптер для подключения пылесоса^{a)}
- (20) Всасывающий шланг^{a)}

a) Эти принадлежности не входят в стандартный комплект поставки.

Технические данные

Аккумуляторный многофункциональный резак		GOP 18V-34	
Товарный номер		3 601 HG2 0..	
Номинальное напряжение	V=	18	
Число оборотов холостого хода n_0	об/мин	10 000–20 000	
Угол колебаний влево/вправо	°	1,7	
Вес ^{A)}	кг	1,2	
Рекомендуемая температура внешней среды во время зарядки	°C	0 ... +35	
Допустимая температура внешней среды во время эксплуатации ^{B)} и во время хранения	°C	-20 ... +50	
Совместимые аккумуляторы		GBA18V... GBA 18V... ProCORE18V... EXPERT18V...	

Аккумуляторный многофункциональный резак		GOP 18V-34
		EXBA18V... CORE18V...
Рекомендуемые зарядные устройства		GAL18... GAL 18... GAL 36... GAL 12V/18... GAL 12V/18... GAX 18... EXAL18...

A) Без аккумулятора (вес аккумулятора можно узнать на сайте www.bosch-professional.com)

B) ограниченная мощность при температуре $< 0^{\circ}\text{C}$

Значения могут варьироваться в зависимости от инструмента, способа применения и условий окружающей среды. Более подробная информация представлена на сайте www.bosch-professional.com/wac.

Данные по шуму и вибрации

Шумовая эмиссия определена в соответствии с **EN 62841-1**.

A-взвешенный уровень звукового давления от электроинструмента обычно составляет **80 дБ(A)**. Погрешность $K = 3$ дБ. Уровень шума во время работы может превышать указанные значения. **Применяйте средства защиты органов слуха!**

Значения вибрации a_h (непрерывная вибрация), p_f (повторяющиеся ударные вибрации) и погрешность K определены в соответствии с **EN 62841-1**:

Шлифование: $a_h = 1,6 \text{ м/с}^2$ ($K = 1,5 \text{ м/с}^2$), $p_f = 49 \text{ м/с}^2$ ($K = 4 \text{ м/с}^2$),

Распиливание погружным пыльным полотном: $a_h = 3,2 \text{ м/с}^2$ ($K = 1,5 \text{ м/с}^2$), $p_f = 130 \text{ м/с}^2$ ($K = 24 \text{ м/с}^2$),

Распиливание сегментированным пыльным полотном: $a_h = 2,5 \text{ м/с}^2$ ($K = 1,5 \text{ м/с}^2$), $p_f = 87 \text{ м/с}^2$ ($K = 2 \text{ м/с}^2$).

Указанные в настоящих инструкциях уровень вибрации и значение шумовой эмиссии измерены по методике измерения, прописанной в стандарте, и могут быть использованы для сравнения электроинструментов. Они также пригодны для предварительной оценки уровня вибрации и шумовой эмиссии.

Уровень вибрации и значение шумовой эмиссии указаны для основных видов работы с электроинструментом. Однако если электроинструмент будет использован для выполнения других работ с применением непредусмотренных изготовителем рабочих инструментов или технического обслуживания не будет отвечать предписаниям, то значения уровня вибрации и шумовой эмиссии могут быть иными. Это может значительно повысить общий уровень вибрации и общую шумовую эмиссию в течение всей продолжительности работы.

Для точной оценки уровня вибрации и шумовой эмиссии в течение определенного временного интервала нужно учитывать также и время, когда инструмент выключен или, хотя и включен, но не находится в работе. Это может значительно сократить уровень вибрации и шумовую эмиссию в пересчете на полное рабочее время.

Предусмотрите дополнительные меры безопасности для защиты оператора от воздействия вибрации, например: техническое обслуживание электроинструмента и рабочих инструментов, меры по поддержанию рук в тепле, организация технологических процессов.

Аккумулятор

В **Bosch** можно приобрести аккумуляторные электроинструменты даже без аккумулятора. На упаковке указано, входит ли аккумулятор в комплект поставки вашего электроинструмента.

Зарядка аккумулятора

► **Пользуйтесь только зарядными устройствами, указанными в технических параметрах.** Только эти зарядные устройства пригодны для литиево-ионного аккумулятора Вашего электроинструмента.

Указание: В соответствии с международными правилами перевозки литий-ионные аккумуляторы поставляются частично заряженными. Для обеспечения максимальной мощности аккумулятора зарядите его полностью перед первым применением.

Установка аккумулятора

Вставьте заряженный аккумулятор в гнездо для аккумулятора до щелчка.

Извлечение аккумулятора



Чтобы извлечь аккумуляторную батарею, нажмите на кнопку разблокировки аккумулятора и извлеките его. **Не применяйте при этом силы.**

Аккумулятор оснащен 2 ступенями фиксирования, призванными предотвращать выпадение аккумулятора при непреднамеренном нажатии на кнопку разблокировки. Пока аккумулятор находится в электроинструменте, пружина держит его в соответствующем положении.

Индикатор заряженности аккумуляторной батареи

Примечание: Не каждый тип аккумулятора оснащен индикатором заряда.

Зеленые светодиоды на индикаторе заряженности аккумулятора показывают уровень его заряда. По причинам безопасности индикатор заряженности активен только в состоянии покоя электроинструмента.

Нажмите кнопку индикатора заряженности аккумуляторной батареи  или , чтобы отобразить степень заряженности аккумуляторной батареи. Это возможно также и при извлеченной аккумуляторной батарее.

Если после нажатия на кнопку индикатора заряженности аккумуляторной батареи не загорается ни один светодиодный индикатор, аккумулятор неисправен и должен быть заменен.

Тип аккумулятора GBA 18V... | GBA18V...

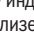
Светодиод	Емкость
Непрерывный свет 3 зеленых светодиодов	60–100 %
Непрерывный свет 2 зеленых светодиодов	30–60 %
Непрерывный свет 1 зеленого светодиода	5–30 %
Мигающий свет 1 зеленого светодиода	0–5 %


Тип аккумулятора ProCORE18V... | EXPERT18V... | EXBA18V... | CORE18V...

Светодиод	Емкость
Непрерывный свет 5 зеленых светодиодов	80–100 %
Непрерывный свет 4 зеленых светодиодов	60–80 %
Непрерывный свет 3 зеленых светодиодов	40–60 %
Непрерывный свет 2 зеленых светодиодов	20–40 %
Непрерывный свет 1 зеленого светодиода	5–20 %
Мигающий свет 1 зеленого светодиода	0–5 %


Распознавание риска неисправности аккумулятора**EXPERT18V... | EXBA18V...**

Помимо уровня заряда аккумулятора, светодиодные индикаторы уровня заряда аккумулятора также могут показывать риск неисправности аккумулятора.

Чтобы активировать функцию, нажмите и удерживайте кнопку индикатора уровня заряда  в течение 3 секунд. Об анализе состояния аккумулятора сигнализирует «бегущий» свет на индикаторе уровня заряда аккумулятора. Результат отображается на индикаторе уровня заряда аккумулятора.

 **1 светодиод:** Аккумулятор имеет высокий риск неисправности. Мощность и продолжи-

тельность работы уже могут быть снижены. Рекомендуется заменить аккумулятор.

 **5 светодиодов:** Аккумулятор находится в хорошем состоянии с низким риском ненормальной работы.

Обратите внимание: Оценка риска неисправности аккумулятора имеет только две ступени и предлагает упрощенную оценку состояния. Аккумулятор или находится в хорошем состоянии, или имеет повышенный риск возникновения неисправности. Состояние аккумулятора не отображается в процентах.

Указания по оптимальному обращению с аккумулятором

Защищайте аккумулятор от влаги и воды.

Храните аккумулятор только в диапазоне температур от –20 °C до 50 °C. Не оставляйте аккумулятор летом в автомобиле.

Время от времени прочищайте вентиляционные прорези аккумулятора мягкой, сухой и чистой кисточкой.

Значительное сокращение продолжительности работы после заряда свидетельствует о старении аккумулятора и указывает на необходимость его замены.

Учитывайте указания по утилизации.

Сборка

► **Перед выполнением любых работ с электроинструментом (например, техническое обслуживание, замена рабочего инструмента и т. д.) извлекайте аккумулятор из электроинструмента.** При случайном нажатии выключателя возникает опасность травмирования.

Замена рабочего инструмента

► **При смене рабочего инструмента надевайте защитные рукавицы.** Прикосновение к рабочим инструментам может привести к травме.




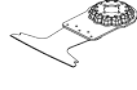


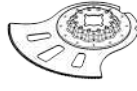
Выбор рабочего инструмента


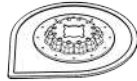



Используйте только предусмотренные для данного электроинструмента сменные рабочие инструменты.





Рабочий инструмент	GOP 18V-34	
		
		
		

Нижеприведенная таблица содержит примеры рабочих инструментов. Прочие рабочие инструменты Вы найдете в обширном ассортименте принадлежностей Bosch.

Рабочий инструмент	Материал	Применение	
	AIZ 10 AB Starlock биметаллическое полотно для пиления древесины и металла с погружением (10 × 20 мм)	Мягкие породы древесины, мягкие пластмассы, гипсокартон, тонкостенные профили из алюминия и цветных металлов, тонкий листовой металл, незакаленные гвозди и шурупы	Для небольших работ по отрезанию и врезанию; филигранные работы по подгонке в древесине; пример: прорезание пазов для кабеля, пиление с погружением в гипсокартонных плитах, пропиливание пазов для замков и фурнитуры
	AIZ 32 EPC Starlock высокоуглеродистое (HCS) пильное полотно для пиления древесины с погружением (32 × 50 мм)	Мягкие породы древесины	Для распилов и пропилов с погружением без сколов благодаря закругленной режущей кромке (Curved-Tec); для распиливания близко к краям, в углах и труднодоступных местах; пример: пиление с погружением для установки вентиляционной решетки или прорезание пазов для розеток
	AIZ 32 APB Starlock Биметаллическое погружное пильное полотно 32 × 50 мм для пиления древесины и металла	Комбинированные материалы из дерева и мягких цветных металлов, незакаленные гвозди и шурупы, трубы из цветных металлов и профили малого размера	Для ровных и глубоких пропилов и пиления без сколов с погружением в древесине, мягких цветных металлах и пластике благодаря закругленной режущей кромке (Curved-Tec); пример: прорезание пазов для розеток и труб, отрезание незакаленных гвоздей и шурупов заподлицо
	PAIZ 32 APB StarlockPlus биметаллическое полотно для пиления древесины и металла с погружением (32 × 60 мм)	Комбинированные материалы из дерева и мягких цветных металлов, незакаленные гвозди и шурупы, трубы из цветных металлов и профили малого размера	Для быстрого и глубокого пиления с погружением в древесине, абразивных древесных материалах и пластмассе, для пиления без сколов благодаря закругленной режущей кромке (Curved-Tec); пример: быстрое отрезание труб из цветных металлов и профилей малого размера, простое резание незакаленных гвоздей, шурупов и стальных профилей малого размера
	AIZ 32 BSPB Starlock Биметаллическое погружное пильное полотно 32 × 50 мм для твердой древесины	Твердые породы древесины, плиты с покрытием	Для распилов и пропилов без сколов с погружением в плитах с покрытием или твердой древесине благодаря закругленной режущей кромке (Curved-Tec), особые зубья по японской технологии особенно подходят для твердых пород древесины; пример: встраивание чердачных окон, прорезание пазов для розеток
	AIZ 32 AIT Starlock Карбидное погружное пильное полотно 32 × 40 мм для металла	Твердые черные металлы, высокоабразивные металлы, стеклопластик, гипсокартон, древесноволокнистые плиты с цементным связующим, незакаленные гвозди и шурупы	Для пиления высокоабразивных металлов или твердых черных металлов; длительный срок службы благодаря технологии BOSCH Carbide Technology; пример: быстрая резка кухонных фасадов, простая резка закаленных шурупов и нержавеющей стали
	AIZ 32 APILT Starlock Карбидное погружное пильное полотно 32 × 45 мм для мультиматериалов	Древесина с гвоздями, эпоксидная смола, гипсокартонные плиты, стеклопластик, углепластик, цементно-волокнистые плиты, листовой металл	Чистые отрезные и погружные резы в древесине с гвоздями, кирпичач, а также других композитных и абразивных материалах; длительный срок службы благодаря BOSCH Carbide Technology; пример: разрезание шурупов в оконных рамах

Рабочий инструмент	Материал	Применение	
	AIZ 45 AIT Starlock Карбидное погружное пильное полотно 45 × 50 мм для металла	Твердые черные металлы, высокоабразивные металлы, стеклопластик, гипсокартон, древесноволокнистые плиты с цементным связующим, незакаленные гвозди и шурупы	Широкое пильное полотно для пиления высокоабразивных металлов или твердых черных металлов; длительный срок службы благодаря технологии BOSCH Carbide Technology; пример: быстрая резка кухонных фасадов, простая резка закаленных шурупов и нержавеющей стали
	PAII 52 APIT StarlockPlus Карбидное погружное пильное полотно 52 × 50 мм для мультиматериалов	Листы твердых черных металлов, эпоксидная смола, гипсокартонные плиты, стеклопластик, углеродный пластик, цементноволокнистые плиты	Длинное полотно для распилов и пропилов листов металла с погружением без сколов благодаря закругленной режущей кромке (Curved-Tec); длительный срок службы благодаря технологии BOSCH Carbide Technology; пример: пиление листов металла, разрезание шурупов в оконных рамах
	AYZ 53 VPB Starlock полотно для пиления мультиматериалов с погружением (53 × 40 мм)	Гипсокартонные плиты, ДСП, композитные материалы, древесина	Оптимизировано для пиления с погружением и последующих длинных продольных пропилов; форма Dual-Tec обеспечивает чистые и полные пропилы в углах, а также при длинных продольных пропилах; пример: вырезы для кабельных каналов в гипсокартонных плитах и деревянных стенах
	AII 65 APIB Starlock Биметаллическое погружное пильное полотно 65 × 40 мм для древесины и металла	Мягкие породы древесины, твердые породы древесины, фанерованные плиты, покрытые пластиком плиты, незакаленные гвозди и шурупы	Для распилов и пропилов с погружением без сколов благодаря закругленной режущей кромке (Curved-Tec) в плитах с покрытием или в твердых породах древесины; пример: укорачивание дверной коробки, выемки для полки или под встраиваемую мебель, отрезание незакаленных гвоздей и шурупов заподлицо
	ACZ 85 EIB Starlock Биметаллический сегментированный пильный диск диаметром 85 мм для древесины и металла	Древесные материалы, пластмасса, мягкие цветные металлы	Для распилов и пропилов с погружением; также для пиления близко к краям и в труднодоступных местах; пример: укорачивание уже смонтированных напольных плитусов или дверных коробок, пропилы с погружением при подгонке потолочных панелей
	ACZ 100 SWB Starlock биметаллический сегментированный нож с серрейтером для резания мультиматериалов (диам. 100 мм)	Изоляционный материал, изоляционные плиты, напольные плиты, звукоизоляционные плиты для защиты от ударных шумов, картон, ковровое покрытие, резина, кожа	Для точного резания мягких материалов; пример: раскройка изоляционных плит, отрезание выступающего изоляционного материала заподлицо
	ACZ 105 ET Starlock сегментное полотно для пиления мультиматериалов из углеродной стали (диам. 105 мм)	Фиброцементные панели, швы керамической плитки, кирпич, армированная стекловолоконная пластмасса, ламинат	Для распилов и пропилов с погружением; также для распиливания близко к краям и в труднодоступных местах; длительный срок службы благодаря технологии BOSCH Carbide Technology; пример: укорачивание уже смонтированных напольных плитусов или дверных коробок, прорезание кабельных каналов в кирпичной кладке, быстрое удаление плиточных швов без пыли, резка армированных

Рабочий инструмент	Материал	Применение
	ACZ 85 RD4 Starlock алмазное абразивное сегментное пильное полотно для цементных растворов и абразивных материалов (диам. 85 мм)	Цементные швы, мягкая настенная плитка, армированная стекловолокном пластмасса, эпоксидная смола, огнестойкий гипсокартон Для распиливания и резки близко к краям или в углах и труднодоступных местах, особенно длительный срок службы благодаря алмазному абразивному материалу полотна; пример: удаление швов в настенной плитке для ремонтных работ, прорезание пазов в плитке; также доступна версия абразивного пильного полотна из углеродной стали: ACZ 85 RT3
	AVZ 70 RT4 Starlock 70-мм абразивное полотно из углеродистой стали для удаления цементных растворов	Цементный раствор, швы, эпоксидная смола, армированная стекловолокном пластмасса, абразивные материалы Для фрезерования и отрезания шовного и плиточного материала, а также обработки рашпилем и шлифования твердых поверхностей; длительный срок службы благодаря технологии BOSCH Carbide Technology; пример: удаление плиточного клея и цементного раствора в швах
	AVZ 90 RT2 Starlock 90-мм абразивный дельтовидный рашпиль из углеродистой стали для цементных растворов и абразивных материалов	Цементный раствор, остатки бетона, древесина, абразивные материалы, краска Для обработки рашпилем и шлифования твердых поверхностей; пример: удаление цементного раствора или плиточного клея (например, при замене поврежденной плитки), удаление остатков клея с коврового покрытия, удаление следов краски; доступны следующие размеры зерна: 20 (RT2), 40 (RT4), 60 (RT6) и 100 (RT10)
	AVZ 93 G Starlock 93-мм шлифовальная плита для листов серии Delta 93 мм	В зависимости от шлифовальных листов Для шлифования краев, углов или труднодоступных мест; в зависимости от шлифовальных листов, например, для шлифования древесины, лакокрасочных покрытий, камня; шлифовальные листы на основе нетканых материалов для очистки и структурирования древесины, удаления ржавчины с металлов и подшлифовки лаков, полировальный войлок для предварительной полировки Шлифование на максимальном уровне частоты колебаний «4». Слишком высокая частота колебаний значительно увеличивает износ сменных инструментов или может привести к их преждевременному выходу из строя.
	AUZ 70 G Starlock 70-мм насадка для шлифования профилей для шлифовальных листов (70 × 125 мм)	Древесина, трубы/профили, краска, лак, наполнитель, металл Для удобного и эффективного шлифования профилей и закругленных элементов даже на неровных поверхностях диаметром до 55 мм; пример: шлифовальные листы для шлифования древесины, труб/профилей, лака, наполнителя и металла

Рабочий инструмент	Материал	Применение
 <p>AVZ 32 RT4 Starlock абразивный шлифовальный язык из углеродистой стали для древесины и крашенных поверхностей (32 × 50 мм)</p>	Древесина, краска	Для шлифования древесины и крашенных поверхностей в труднодоступных местах без применения шлифлиста; длительный срок службы благодаря технологии BOSCH Carbide Technology; пример: удаление краски между створками оконных ставен, шлифование деревянных полов в углах; доступны следующие размеры зерна: 40 (RT4) и 100 (RT10)
 <p>AIZ 28 SC Starlock высокоуглеродистый (HCS) универсальный нож для швов (28 × 40 мм)</p>	Компенсационные швы, оконная замазка, изоляционные материалы (минеральная вата)	Для резания и отрезания мягких материалов; пример: резание силиконовых компенсационных швов или оконной замазки
 <p>ASZ 32 SC Starlock 24-мм лезвие в форме крючка из высокоуглеродистой стали (HCS), 11-мм острое лезвие из высокоуглеродистой стали (HCS)</p>	Рубероид, ковровое покрытие, искусственный газон, картон, пол из ПВХ	Для быстрого и точного резания мягких материалов и гибких абразивных материалов; пример: резание коврового покрытия, картона, полов из ПВХ, прорезание пазов в рубероиде
 <p>ATZ 52 SC Starlock 52-мм жесткий шабер</p>	Ковровое покрытие, цементный раствор, бетон, плиточный клей	Для шабрения твердых поверхностей; пример: удаление цементного раствора, плиточного клея, остатков бетона и клея для коврового покрытия; доступен также гибкий шабер ATZ 52 SFC (для мягкого коврового покрытия/удаления остатков краски)

Установка/смена рабочего инструмента

Выньте возможно уже установленный рабочий инструмент.

Для этого откройте рычаг Starlock (7) до упора. Сменный инструмент расфиксируется (из зажимного патрона). Рычаг Starlock (7) блокируется автоматически.

Поставьте желаемый рабочий инструмент (например, пильное полотно для пиления утапливанием (12)) на крепление инструмента (8) так, чтобы изгиб был обращен вниз (см. рис. на стр. изображений, надпись на рабочем инструменте читается сверху).

При этом устанавливайте рабочий инструмент в необходимом для будущей работы положении. Возможны двенадцать положений с интервалом 30°.

Крепко нажимайте рабочим инструментом в необходимом положении на зажимные кулачки патрона, пока он не зафиксируется автоматически.

Выбор абразивного материала

В зависимости от обрабатываемого материала и нужной производительности шлифования в распоряжении имеются различные абразивные материалы:

- ▶ **Проверьте прочность посадки рабочего инструмента.** Неправильно или ненадежно закрепленные рабочие инструменты могут во время работы разболтаться и подвергнуть Вас опасности.

Монтаж и настройка ограничителя глубины

Ограничитель глубины (10) можно использовать при работах с сегментированными и погружными пильными полотнами.

Выньте возможно уже установленный рабочий инструмент.

Наденьте ограничитель глубины (10) в необходимом рабочем положении до упора через патрон (8) на зажимную шейку электроинструмента. Дайте ограничителю глубины войти в зацепление. Возможны двенадцать положений с интервалом 30°.

Установите необходимую рабочую глубину. Закройте зажимной рычаг (11) ограничителя глубины, чтобы зафиксировать ограничитель глубины.

Шлифовальный лист	Материал	Применение	Зернистость	Степень частоты колебаний
PRO F460	– Все древесные материалы (например, твердые и мягкие древесные породы, ДСП, строительные плиты)	Для предварительного шлифования, например, нестроганных балок и досок	крупная зернистость	40 1–4 60
		Для выравнивания поверхностей и небольших неровностей	средняя зернистость	80 1–4 100 120
	– Металлические материалы	Для финишного и тонкого шлифования древесины	мелкая зернистость	180 1–4 240
PRO F460	– Цвет – Лак – Наполнитель – Шпаклевка	Для сошлифовки ЛКП	крупная зернистость	40 1–4 60
		Для шлифования грунтовочной краски (например, удаление следов от кисти, капель краски и потеков)	средняя зернистость	80 1–4 100 120
		Для финишной обработки грунтовок перед покраской	мелкая зернистость	180 1–4 240

Установка шлифовального листа на шлифовальную плиту/смена шлифовального листа

Шлифпластина (**15**) оснащена крючковой частью липучки для быстрой и простой смены шлифлистов с петельной частью липучки.

Прохлопайте крючковую часть липучки на шлифпластине (**15**) перед установкой нового шлифлиста (**16**) для обеспечения оптимального сцепления.

Приложите шлифлист (**16**) с одной стороны шлифпластины (**15**) заподлицо с ее краем, затем наложите весь шлифлист на шлифпластину и плотно прижмите.

Для обеспечения оптимального пылеудаления следите за тем, чтобы отверстия в шлифлисте совпадали с отверстиями в шлифпластине.

Для снятия шлифлиста (**16**) возьмитесь за его конец и снимите шлифлист со шлифпластины (**15**).

Допускается использование любых шлифлистов, полировального войлока и чистящего прочеса серии Delta 93 мм, доступных в ассортименте принадлежностей **Bosch**.

Принадлежности для шлифования, например, нетканая накладка/полировальный войлок, закрепляются на шлифпластине аналогичным образом.

При выполнении работ с принадлежностями для шлифования, например со шлифлистами или опорными пластинами, не превышайте степень частоты колебаний «4». Слишком высокая частота колебаний значительно увеличивает износ сменных инструментов или может привести к их преждевременному выходу из строя. Соблюдайте указания, приводимые на сменных инструментах или на их упаковке.

Удаление пыли и стружки

Не пренебрегайте мерами по снижению количества пыли при работе. Подходящее вытяжное устройство снижает опасную для здоровья пылевую нагрузку. Обеспечьте хорошую вентиляцию рабочего места. Всегда используйте подходящие средства защиты органов дыхания. По возможности используйте систему пылеудаления, подходящую для данного материала. Соблюдайте действующие в стране предписания относительно обрабатываемых материалов.

► **Избегайте скопления пыли на рабочем месте.** Пыль может легко воспламениться.

Требования к пылесосу

Рекомендуемый номинальный диаметр шланга	мм	35
Требуемое разрежение ^{A)}	мбар ГПа	≥ 230 ≥ 230
Требуемый расход ^{A)}	л/с м ³ /ч	≥ 36 ≥ 129,6
Рекомендуемая эффективность фильтра		Класс пыли M ^{B)}

A) Значение мощности на всасывающем патрубке электроинструмента

B) Согласно IEC/EN 60335-2-69

Соблюдайте указания относительно пылесоса. При снижении мощности всасывания прервите работу и устраните причину.

Подключите пылеулавливатель (см. рисунок A)

Устройство пылеудаления предназначено только для работы со шлифовальной плитой (**15**), в комбинации с другими сменными рабочими инструментами его использование нецелесообразно.

Для шлифования всегда подключайте устройство пылеудаления.

Для установки пылеулавливателя снимите сменный инструмент и ограничитель глубины (10).

Насадите устройство пылеудаления (13) без подключения системы Click & Clean или устройство пылеудаления (14) с подключением системы Click & Clean до упора через патрон для инструмента (8) на зажимную шейку электроинструмента. Прижмите зажимной рычаг (17), чтобы зафиксировать устройство пылеудаления.

Соедините устройство пылеудаления и шланг для пылесоса:

- Устройство пылеудаления (13) без подключения системы Click & Clean: вставьте шланг для пылесоса (20) пылесоса в переходник пылеотвода (19) до фиксации со щелчком. Насадите переходник пылеотвода (19) на патрбок (18) устройства пылеудаления (13).
- Устройство пылеудаления (14) с подключением системы Click & Clean: вставьте шланг для пылесоса (20) пылесоса в патрбок (18) устройства пылеудаления (14) до фиксации со щелчком. Кроме того, переходник пылеотвода (19) можно вставлять в патрбок устройства пылеудаления (14), а шланг для пылесоса (20) — в переходник пылеотвода (19).

Подсоедините шланг для пылесоса (20) к пылесосу.

Обзор возможных пылесосов содержится в конце этого руководства.

Пылесос должен быть пригоден для обрабатываемого материала.


Применяйте специальный пылесос для удаления особо вредных для здоровья видов пыли возбудителей рака или сухой пыли.

Работа с инструментом

Включение электроинструмента

Включение/выключение

- ▶ **Убедитесь, что Вы можете приводить в действие выключатель, не отпуская рукоятки.**

Для **включения рабочего освещения** передвиньте выключатель (2) вперед так, чтобы на выключателе появилась . Подсветка улучшает видимость в непосредственной зоне работы.

- ▶ **Не смотрите прямо на подсветку, она может Вас ослепить.**

Для **выключения электроинструмента** передвиньте выключатель (2) вперед так, чтобы на выключателе появилась обозначение "I".

Чтобы **выключить** электроинструмент и рабочее освещение передвиньте выключатель (2) назад так, чтобы на выключателе появилась обозначение "0".

Указание: Если электроинструмент автоматически отключился из-за разряженного или перегретого аккумулятора,

выключите электроинструмент при помощи выключателя (2).

Зарядите аккумулятор или дайте аккумулятору остыть и лишь затем опять включайте электроинструмент. В противном случае аккумулятор может быть поврежден.

Настройка частоты колебаний

При помощи колесика установки числа колебаний (6) можно выбирать необходимое число колебаний, в том числе на работающем инструменте.

Необходимая частота колебаний зависит от материала и условий работы и может быть определена практическим способом.

- Максимальная рекомендуемая ступень частоты колебаний для пиления древесины - «6».
- Максимальная рекомендуемая ступень частоты колебаний для шлифования - «4».
- Максимальная рекомендуемая ступень частоты колебаний для пиления пластика и металла - «4».

Внимание: соблюдайте максимально допустимую частоту колебаний, указанную на сменных инструментах или на их упаковке. Работайте со шлифовальными и абразивными сменными инструментами, не превышая ступень частоты колебаний «4».

Примечание: слишком высокая частота колебаний значительно увеличивает износ сменных инструментов или может привести к их преждевременному выходу из строя.

Указания по применению

- ▶ **Перед выполнением любых работ с электроинструментом (например, техническое обслуживание, замена рабочего инструмента и т. д.) извлекайте аккумулятор из электроинструмента.** При случайном нажатии выключателя возникает опасность травмирования.
- ▶ **Выждите полной остановки электроинструмента и только после этого выпускайте его из рук.**

Указание: Не закрывайте вентиляционные отверстия (5) электроинструмента при работе, так как это снижает срок службы электроинструмента.

Принцип работы

Благодаря колебательному приводу рабочий инструмент совершает до 20000 колебаний в минуту влево/вправо. Это обеспечивает точность работ в самых узких местах.



Работайте с небольшим и равномерным нажимом, в противном случае производительность ухудшится, и может произойти заклинивание сменного инструмента.



Во время работы передвигайте электроинструмент вперед и назад, чтобы сменный инструмент не нагревался слишком сильно и не заклинивал.

Пиление

- ▶ **Используйте только неповрежденные, безупречные пыльные полотна.** Изогнутые или затупившиеся

пыльные полотна могут переломиться; использование таких полотен может отрицательно сказаться на качестве распила или вызвать рикошет.

- ▶ **При распиливании легких строительных материалов выполняйте законные предписания и рекомендации изготовителя материала.**
- ▶ **Распиливать с погружением можно только мягкие материалы, напр., древесину, гипсокартон и т.п.!**
- ▶ **Убедитесь в том, что под разрезаемой заготовкой не проходит электропроводка.**

До начала пиления высокоуглеродистыми пыльными полотнами проверьте древесину, стружечные плиты, стройматериалы и т.д. на наличие посторонних тел, напр., гвоздей, винтов и т.п. При наличии таковых удалите их или воспользуйтесь биметаллическими пыльными полотнами.

Отрезание

Указание: При разрезании плитки для стен учитывайте, что при продолжительной работе инструменты подвергаются высокому износу.

Шлифование

Продуктивность работы и характер шлифованной поверхности зависят, в основном, от выбранного абразивного материала, установленного числа колебаний и силы нажатия.

Только безупречные абразивные материалы обеспечивают хорошую производительность и щадят электроинструмент.

Следите за равномерным усилием прижатия, чтобы повысить срок службы абразивного материала.

Чрезмерное нажатие приводит не к повышению производительности шлифования, а к сильному износу электроинструмента и выходу из строя опорной пластины.

Для точного точечного шлифования углов, кромок и труднодоступных участков допускается работа также и только лишь кончиком или кромкой шлифовальной плиты.

При точечном шлифовании абразивная шкурка может сильно нагреваться. Уменьшите частоту колебаний и прижимное усилие и регулярно охлаждайте абразивный материал.

Не используйте абразивный материал, которым Вы обрабатывали металл, для обработки других материалов.

Применяйте только оригинальные принадлежности

Bosch.

Для шлифования всегда подключайте устройство пылеудаления.

Шабрение

Осуществляйте шабрение на высокой частоте колебаний. На мягкой поверхности (напр., на древесине) работайте с минимально возможным углом и малым усилием прижатия. В противном случае шпатель может врезаться в обрабатываемую поверхность.

Термическая защита от перегрузки

При использовании электроинструмента по назначению его перегрузка не возможна. Чрезмерная нагрузка или

несоблюдение допустимого диапазона температур для аккумулятора приводит к снижению частоты вращения или отключению электроинструмента. Если снизилась частота вращения, то полное число оборотов электроинструмент наберет только после того, как температура аккумулятора достигнет допустимого диапазона или снова уменьшится нагрузка. При автоматическом отключении выключите электроинструмент, дайте аккумуляторной батарее остыть и затем опять включите электроинструмент.

Техобслуживание и сервис

Техобслуживание и очистка

- ▶ **Перед выполнением любых работ с электроинструментом (например, техническое обслуживание, замена рабочего инструмента и т. д.) извлекайте аккумулятор из электроинструмента.** При случайном нажатии выключателя возникает опасность травмирования.
- ▶ **Для обеспечения качественной и безопасной работы содержите электроинструмент и вентиляционные прорези в чистоте.**

Регулярно очищайте абразивные сменные инструменты с помощью проволочной щетки.

Сервис и консультирование по вопросам применения

Казахстан

Центр консультирования потребителей и приема претензий:

ТОО «Роберт Бош» (Robert Bosch)

050012, г. Алматы,
Республика Казахстан
ул. Муратбаева, д. 180

БЦ «Гермес», 7й этаж

Тел.: +7 (727) 331 86 00

Тел.: 8 000 700 270

Пожалуйста, во всех запросах и заказах запчастей обязательно указывайте 10-значный товарный номер по заводской табличке изделия.

Утилизация

Электроинструменты, аккумуляторные батареи, принадлежности и упаковку нужно сдавать на экологически чистую рекуперацию.

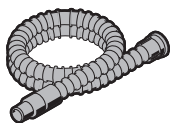


Не выбрасывайте электроинструменты и аккумуляторные батареи/батарейки в бытовой мусор!

Только для стран-членов ЕС:

Электрические и электронные приборы или использованные аккумуляторы/батарейки, непригодные для дальнейшего использования, необходимо собирать отдельно и утилизировать экологически безопасным способом. Ис-

пользуйте предусмотренные системы сбора мусора. Из-за возможного содержания опасных веществ при неправильной утилизации может быть нанесен вред окружающей среде и здоровью.



Ø 28 mm:
2 608 000 772 (3.2 m)



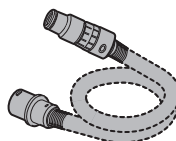
GAS 18V-12 MC



Ø 28 mm:
2 608 000 885 (4 m)



GAS 12-40 MA



Ø 22 mm:
2 608 000 567 (5 m)
Ø 35 mm:
2 608 000 565 (5 m)



GAS 35 M AFC



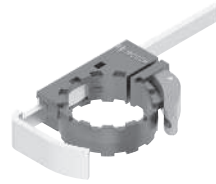
GAS 55 M AFC



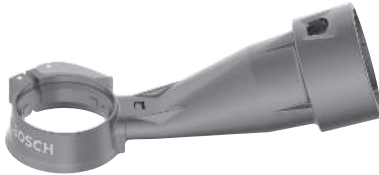
Ø 22 mm:
2 608 000 568 (5 m)
Ø 35 mm:
2 608 000 566 (5 m)



2 608 000 636 (old)



2 608 000 590



2 608 000 636 (new)

Legal Information and Licenses

Copyright © 2015, Infineon Technologies AG

All rights reserved.

Redistribution and use in source and binary forms, with or without modification, are permitted provided that the following conditions are met:

- Redistributions of source code must retain the above copyright notice, this list of conditions and the following disclaimer.
- Redistributions in binary form must reproduce the above copyright notice, this list of conditions and the following disclaimer in the documentation and/or other materials provided with the distribution.
- Neither the name of the copyright holders nor the names of its contributors may be used to endorse or promote products derived from this software without specific prior written permission.

THIS SOFTWARE IS PROVIDED BY THE COPYRIGHT HOLDERS AND CONTRIBUTORS "AS IS" AND ANY EXPRESS OR IMPLIED WARRANTIES, INCLUDING, BUT NOT LIMITED TO, THE IMPLIED WARRANTIES OF MERCHANTABILITY AND FITNESS FOR A PARTICULAR PURPOSE ARE DISCLAIMED. IN NO EVENT SHALL THE COPYRIGHT OWNER OR CONTRIBUTORS BE LIABLE FOR ANY DIRECT, INDIRECT, INCIDENTAL, SPECIAL, EXEMPLARY, OR CONSEQUENTIAL DAMAGES (INCLUDING, BUT NOT LIMITED TO, PROCUREMENT OF SUBSTITUTE GOODS OR SERVICES; LOSS OF USE, DATA, OR PROFITS; OR BUSINESS INTERRUPTION) HOWEVER CAUSED AND ON ANY THEORY OF LIABILITY, WHETHER IN CONTRACT, STRICT LIABILITY, OR TORT (INCLUDING NEGLIGENCE OR OTHERWISE) ARISING IN ANY WAY OUT OF THE USE OF THIS SOFTWARE, EVEN IF ADVISED OF THE POSSIBILITY OF SUCH DAMAGE.

Warranty Disclaimer

This product contains Open Source Software components which underly Open Source Software Licenses. Please note that Open Source Licenses contain disclaimer clauses. The text of the Open Source Licenses that apply are included in this manual under "Legal Information and Licenses".

Servicekontakte
Service Contacts
Contacts de Service
Contactos de Servicio
Контакты сервисных центров



<https://www.bosch-pt.com/serviceaddresses>

Garantiebedingungen
Guarantee Conditions
Conditions de Garantie
Condiciones de Garantía
Условия гарантии



<https://www.bosch-pt.com/guarantee/202601>